

2018.07.27 seminar

Ryo Higuchi



Myanmar is the only country remaining in Southeast Asia to use elephants for timber logging. Heavy machinery destroys far more of the forest.

象 林 学





© Shingo Onishi

- ビデオ見る
- https://www.youtube.com/watch?v=3WzrI6i_TYM
- <https://www.youtube.com/watch?v=iKjaiW6gHPQ>
- <http://elephant-project.science/>



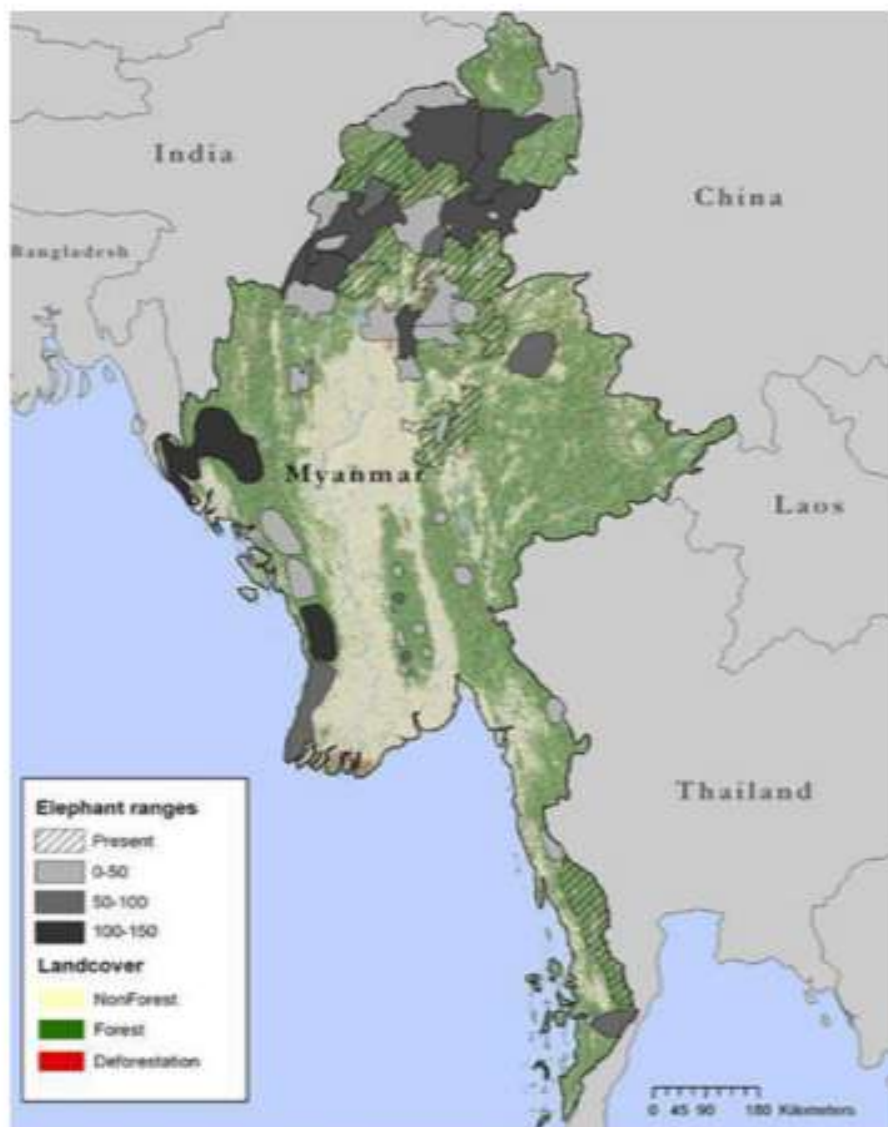




A Report on the Elephant Situation in Burma



Charles Begley
October 2006



**Elephant Distribution in Burma (Smithsonian Institute 2004)
(The net population figures are far from universally accepted)**

Year	Wild Elephant Numbers	Source
1942	5,500	Burma Forest Department
1949	5,000	Smith
1950	6,000	Willion
1959	6,500	Tun Yin
1960/61	9,660	Forest Department, Unpublished Data
1962	9,057	Wint-Seim Maung
1969/70	7,340	Forest Department, Unpublished Data
1972	6,000	Caughley
1974	8,500	Hundley, Olivier
1977	5,000	Hundley, Olivier and Others
1980	6,008	Hundley
1980/81	5,508	Forest Department, Unpublished Data
1990/91	6,560	Thet Htun
1991	5000-10000	FAO
1996	4000-6000	Myint Aung, Ye Htut
1999/00	4,000	Forest Department,

Table reproduced from U Tun Aung and U Thong Nyut 2001

Year	MTE Owned	Hired	Total
1962-63	1526	1336	2862
1988-89	2959	2290	5249
1999-2000	2715	1360	4075

Figures reproduced from Aung (2001)



違法伐採監視組織Global Witnessが2005年10月18日公開した、ミャンマーのPian Maから中国の雲南（Yunnan）省へ材木を運ぶトラック（2004年撮影）。(c)AFP/GLOBAL WITNESS



ミャンマー、伐採1年禁止 「9割方実施へ」森林急減に危機感

2016.5.18 05:00

Tweet



三重発 貝が会話ならぬ貝話で海の事を教えてくれるってホント？[PR]

ミャンマーは、期限付きの森林の伐採禁止措置が話題となっている。1年間の期限付き伐採禁止については昨年後半から浮上していたが、ミャンマー木材会社の幹部が「9割方実施されると思う」との見解を示した。現地紙ミャンマー・タイムズが報じた。



ミャンマーの最大都市ヤンゴン郊外で伐採した丸太を動かす象（ブルームバーグ）【拡大】

同国の林業は、違法伐採や公式データの不足などの問題を抱えている。木材輸出も2013年度（13年4月～14年3月）の輸出額が6億5000万ドル（現在のレートで約709億円）だったが、タイや中国などへの密輸出が後を絶たず、密輸の規模はミャンマーの木材輸出の4分の3を占めるとされる。

こうした問題を受け、専門家の間からはミャンマーが世界で最も森林消失が急速に進む国の一つだとの指摘が上がっている。環境問題を扱う英国の非政府組織（NGO）、環境調査エージェンシー（EIA）によると、ミャンマーは森林面積の半分が原生林だが、01年から13年までの間に1万7000平方キロ（岩手県の面積が約1万5300平方キロ）が消失。30年までに消失面積が30万平方キロ（日本の面積が約38万平方キロ）に達する恐れもある。

ミャンマーで " ニート象 " が急増中！ 失業率なんと40%

...

2016.3.3



農村では徘徊する象の姿をよく見かける
ROLF ZIMMERMANN / DPA / CORBIS / AMANA IMAGES



「失業してからはいつもイラついているし、女の尻を追いかけてばかりいるんです」
林業に従事するウー・チット・セインが話しているのは、リストラにあった息子ではなく、飼っている象のことだ。

- <https://www.nikkei.com/article/DGXMZO20727830U7A900C1000000/>
- <http://www.afpbb.com/articles/-/3055323>
- http://onishingo.blogspot.com/2010/11/blog-post_10.html
- https://www.youtube.com/watch?v=3WzrI6i_TYM
- http://www.jofca.or.jp/_files/publication/A22.pdf
- <https://www.youtube.com/watch?v=iKjaiW6gHPQ>

- <http://www.afpbb.com/articles/-/2298440>
- <https://courrier.jp/news/archives/42623/>
- <http://enjoy-yangon.com/ja/featurer/person/310-onishi-myanmar-nature>
- <http://elephant-project.science/>